

УДК 330.322:(338.486:711.2)(282.256-341)  
ББК 75.814(2(Р-4)Ир)

Н.В. Царева

## РЕЙТИНГ ИНВЕСТИЦИОННОЙ ПРИВЛЕКАТЕЛЬНОСТИ ТУРИСТСКИХ РАЙОНОВ БАЙКАЛЬСКОГО РЕГИОНА

Посвящена составлению рейтинга инвестиционной привлекательности туристских районов Байкальского региона на основе определения уровня инвестиционной привлекательности каждой рекреационной территории. Данный уровень определяется семью различными социально-экономическими факторами. Методика составления рейтинга включает шесть этапов.

*Ключевые слова:* Байкальский регион, рейтинг инвестиционной привлекательности, рекреационная территория, туристский район, уровень инвестиционной привлекательности.

N.V. Tsaryova

## INVESTMENT ATTRACTIVENESS RATING OF TOURIST AREAS IN BAIKAL REGION

The paper makes up investment attractiveness rating of tourist areas in Baikal region based on the level of investment attractiveness of each recreation area, which is determined by seven various socio-economic factors. The method of making up the rating includes six stages.

*Keywords:* Baikal region, investment attractiveness rating, recreational area, tourist area, investment attractiveness level.

Принятие эффективных управленческих решений региональными органами власти в рамках развития туризма, формирование единой политики в этом вопросе требуют тщательной проработки правовых, информационных и организационных вопросов. В этой связи одной из приоритетных задач является анализ показателей экономического и социального развития рекреационных территорий Байкальского туристского региона. Предметом сравнительного межрайонного анализа является широкий круг процессов социально-экономической жизни рекреационных территорий, описываемых многочисленными показателями, характеризующими различные аспекты социальной и экономической обстановки района.

Рейтинг инвестиционной привлекательности районов Байкальского туристского региона основан на рекреационном районировании и учитывает различные аспекты, характеризующие район: обладание определенными рекреационными ресурсами, наличие инфраструктуры, социальные и экономические аспекты и т.д.

Методика составления рейтинга инвестиционной привлекательности рекреационных территорий Байкальского туристского региона включает шесть этапов (рис.):

1. Определение рекреационных территорий Байкальского туристского региона с учетом ограничений, действующих для Байкальской природной территории.

2. Выделение потенциальных к развитию видов туризма на определенных рекреационных территориях с учетом предельно допустимых нагрузок на данные территории.

3. Выбор критериев рейтинга, имеющих существенные значения для инвесторов и государства, основанный на контент-анализе. В результате проведенного исследования выделены следующие наиболее значимые критерии:

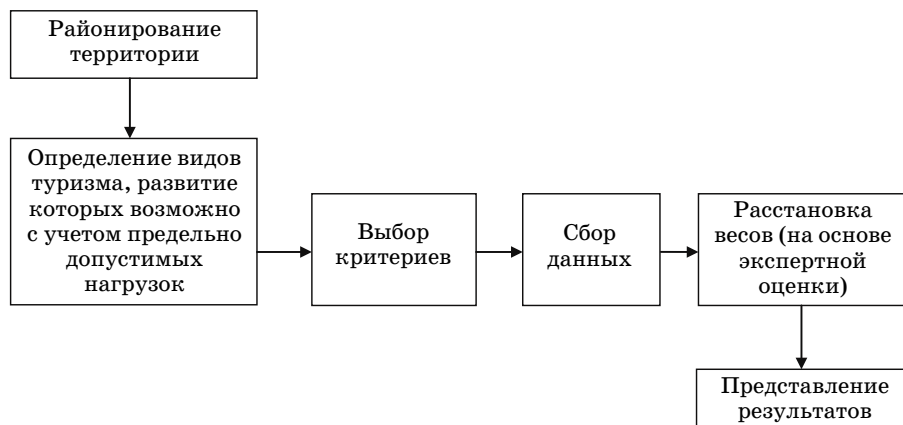
- транспортная доступность района;
- наличие туристской инфраструктуры на рекреационной территории;
- наличие памятников природы;
- наличие культурных достопримечательностей и памятников истории;
- положительное отношение местного населения к развитию туризма на рекреационной территории;
- возможность вовлечения местного населения в туристскую деятельность;
- продолжительность туристского сезона.

Критерии являются значимыми не только для инвесторов, но и для государства в рамках усиления процесса государственно-частного партнерства.

4. Сбор данных по каждому критерию.

5. Определение значимости каждого критерия на основе экспертных оценок.

6. Составление рейтинга.



*Основные этапы составления рейтинга  
инвестиционной привлекательности туристских районов*

Инвестиционная привлекательность рекреационной территории определяется различными факторами. Для расчета уровня инвестиционной привлекательности применена методика, суть которой заключается в том, что методом экспертных оценок определяется значимость каждого выделенного фактора, оказывающего влияние на уровень инвестиционной привлекательности (табл. 1).

По результатам экспертной оценки каждой рекреационной территории Байкальского региона присваивается определенный уровень инвестиционной привлекательности в процентах.

**Определение уровня инвестиционной привлекательности  
туристского региона**

Фактор инвестиционной привлекательности	Расчет уровня инвестиционной привлекательности									
	Уровень значимости критерия (шкала их количественной оценки)									
	Низкий			Средний				Высокий		
	1	2	3	4	5	6	7	8	9	10
Рекреационная территория										
Транспортная доступность										
Наличие туристской инфраструктуры										
Наличие памятников природы										
Наличие культурных достопримечательностей и памятников истории										
Продолжительность туристского сезона										
Положительное отношение местного населения к развитию туризма на рекреационной территории										
Возможность вовлечения местного населения в туристскую деятельность										
Количество наблюдений	0	0	0	0	0	0	0	0	0	0
Взвешенный итог	0	0	0	0	0	0	0	0	0	0
Сумма	0									
Факторы инвестиционной привлекательности	Расчет уровня инвестиционной привлекательности									
Количество факторов	7									
Средневзвешенное значение балла	0,0									
Уровень инвестиционной привлекательности (1 балл = 1%)	0,0%									

После опроса всех экспертов определяется среднее значение уровня инвестиционной привлекательности для каждой рекреационной территории.

Всего опрошено 15 экспертов по Байкалу — это представители бизнеса, государственной власти, общественных организаций.

После проведенных экспертных оценок составлен рейтинг туристских районов на основе обобщенного показателя уровня инвестиционной привлекательности (табл. 2).

В рейтинге первые места занимают туристские районы, исторически первые начавшие привлекать туристов на свои территории. Это обусловило и наибольшую степень развития транспортной доступности территорий, и создание объектов туристской инфраструктуры и позволило сформироваться положительному отношению местного населения к организации и развитию туризма.

Результаты составленного рейтинга инвестиционной привлекательности рекреационных территорий Байкальского туристского региона по представленной методике должны способствовать определению возможных форм вложения инвестиций в развитие конкретной рекреационной территории на основе государственно-частного партнерства.

**Рейтинг туристских районов Байкальского региона  
на основе уровня инвестиционной привлекательности**

Номер в рейтинге	Туристский район	Уровень инвестицион- ной привлекательности
1	Листвянка	6,5
2	Маломорская	6,3
3	Байкальский тракт	5,9
4	Ольхонская	5,9
5	Кругобайкальская	5,8
6	Посольский Сор, рекреационные комплексы «Култушная», «Лемасово», «Байкальский прибой»	5,7
7	Байкальская	5,3
8	Слюдянская	5,3
9	Голоустненская	5,1
10	Северобайкальская	4,9
11	Чивыркуйская	4,8
12	Большие Коты	4,7
13	Бухта Песчаная	4,7
14	Горячинская	4,6
15	Слюдянские озера	4,6
16	Энхалукская	4,6
17	Хакуско-Фролихинская	4,5
18	Баргузинский залив	4,4
19	Туркинская	4,2
20	Озеро Котокельское	4,1
21	Усть-Селенгинская	4,1
22	Максимиха	4
23	Выдринская	3,9
24	Котельниковская	3,8
25	Нижнеангарская	3,8
26	Сосновская	3,8
27	Кадильная	3,7
28	Заминская	3,5
29	Муринская	3,5
30	Мужинайская	3,1
31	Онгуренская	3

К основным преимуществам составления такого рейтинга можно отнести следующее:

- планирование развития туризма в Байкальском регионе сможет получить конкретное направление;
- концепция, стратегия и программа развития туризма будут приниматься на основе разработанного рейтинга инвестиционной привлекательности рекреационных территорий;
- для потенциальных инвесторов появляется возможность выбора и сравнения существующих рекреационных территорий Байкальского туристского региона.

#### Информация об авторе

*Царева Надежда Владимировна* — соискатель, кафедра экономики и управления на предприятиях культуры и туризма, Российский государственный торгово-экономический университет, г. Москва, e-mail: tsaryova\_nadya@bk.ru.

#### Author

*Tsaryova Nadezhda Vladimirovna* — post-graduate student, Chair of Economy and Management in Culture and Tourism, Russian State University of Trade and Economics, Moscow, e-mail: tsaryova\_nadya@bk.ru.