

УДК 159.9

Н. С. Фонталова

*Байкальский государственный университет,
г. Иркутск, Российская Федерация*

ВЗАИМОСВЯЗЬ СОЦИАЛЬНО-ПСИХОЛОГИЧЕСКОЙ АДАПТАЦИИ И КОПИНГ-СТРАТЕГИЙ У СТУДЕНТОВ ЮРИДИЧЕСКОГО ИНСТИТУТА

АННОТАЦИЯ. В статье представлено исследование, посвященное изучению взаимосвязь социально-психологической адаптации и копинг- стратегий у студентов. Целью представленного исследования являлось изучение социально-психологической адаптации и копинг-стратегий у студентов первого курса юридического института БГУ. Автором обосновывается актуальность исследования, подробно описывается ход эмпирического исследования. Для изучения этого вопроса использовались такие методики: методика диагностики социально-психологической адаптации К. Роджерса Р. Даймонда, многоуровневый личностный опросник «Адаптивность» (МЛЮ-АМ) А. Г. Маклакова и С. В. Чермянина, методика Р. Лазаруса и С. Фолкмана для диагностики копинг механизмов. В исследовании принимали участие 68 человек в возрасте от 17-20 лет. Из них — 34 испытуемого женского пола и 34 мужского (студенты первого курса юридического профиля). Далее в статье были представлены результаты, характеризующие взаимосвязь социально-психологической адаптации и копинг- стратегий у студентов. В ходе исследования было выявлено, что студенты первого курса с более высокой адаптивностью более склонны к принятию ответственности и переосмыслению стрессовой ситуации, чем студенты с низким уровнем адаптации. А также описываются копинг-стратегии, характерные для студентов данной выборки. Полученные результаты могут быть интересны психологам практикам, преподавателям и кураторам групп, организующим воспитательную работу со студентами.

КЛЮЧЕВЫЕ СЛОВА. Социально-психологической адаптация, копинг- стратегии, студенты, эмоциональная комфортность.

ИНФОРМАЦИЯ О СТАТЬЕ. Дата поступления 29 октября 2018 г.; дата принятия к печати 10 декабря 2018 г.; дата онлайн-размещения 30 декабря 2018 г.

N. S. Fontalova

*Baikal State University,
Irkutsk, Russian Federation*

INTERRELATION OF SOCIAL AND PSYCHOLOGICAL ADAPTATION AND COPING STRATEGIES OF LAW STUDENTS

ABSTRACT. The author of the article presents a research of interrelation of Social and Psychological Adaptation and Coping Strategy of students. The objective of the article is a study of social and psychological adaptation and coping strategies of first-year students of Law Institute of Baikal State University. The author substantiates relevance of the research, describes the empirical study process in detail. The following methods such as method of social and psychological adaptation diagnosis of K. Rogers and R. Diamond, the multilevel personality questionnaire “Adaptability” of A.G. Maklakov, S.V. Chermyanin, R. Lazarus and S. Folkman method of coping mechanisms diagnosis. 68 people at the age of 17-20 took part in the study. They are 34 female and 34 male first-year law students. Furthermore, the article presents the results characterizing the interrelation of social and psychological adaptation and coping-strategies of students. It was revealed during the study that first-year students with a higher adaptability level are more likely to assume responsibility and reconsider a stressful situation than students with a lower level of adaptability. Also coping strategies specific for the selected students are described. The obtained results can be interesting for practicing psychologists, teachers and students’ counselors who organize educational activities.

© Н. С. Фонталова, 2018

Baikal Research Journal

электронный научный журнал Байкальского государственного университета

KEYWORDS. Social and psychological adaptation, coping strategies, students, emotional comfort.

ARTICLE INFO. Received October 29, 2018; accepted December 10, 2018; available online December 30, 2018.

Поступив в высшее учебное заведение, студент-первокурсник сталкивается с совершенно новыми для него способами организации учебного процесса: с одной стороны, высокая интенсивность изучения учебного материала, с другой стороны, недостаточные навыки самостоятельной работы и привычка осваивать учебные знания в готовом виде. К тому же студент сталкивается с новыми видами деятельности (освоение профессии, производственная практика), новым коллективом учебной группы [1–3].

В связи с этим можно определить понятие «адаптация» как процесс приспособления студентов к новым условиям жизнедеятельности, новой социальной ситуации. Причем в этот процесс актуально сочетаются самооценка и притязания студента с его возможностями и реальностью социальной среды, что зачастую проявляется как согласовывание требований и ожиданий участников образовательного процесса [4–16].

Актуальность данного исследования заключается в том, что современное общество заинтересовано сохранить и улучшить здоровье человека. Поэтому изучение механизмов и закономерностей адаптации человека в разнообразных учебных, производственных и социальных условиях на различных уровнях приобретает в настоящее время фундаментальное значение. Особенно значимо понимание того, какие копинг-стратегии используются личностью в процессе адаптации [17; 18].

Цель нашего исследования состояла в изучении социально-психологической адаптации и копинг-стратегий у студентов первого курса юридического института БГУ.

При проведении исследования мы предположили, что существует взаимосвязь между социально-психологической адаптацией и копинг-стратегиями у студентов первого курса, которая может проявляться в том, что студенты с более высоким уровнем адаптации в большей степени склонны к принятию ответственности и положительной переоценке стрессовой ситуации.

При изучении взаимосвязи социально-психологической адаптации и копинг-стратегии у студентов были использованы следующие методики:

Методика диагностики социально-психологической адаптации К. Роджерса Р. Даймонда; Многоуровневый личностный опросник «Адаптивность» (МЛО-АМ) А. Г. Маклакова и С. В. Чермянина; Методика Р. Лазаруса и С. Фолкмана для диагностики копинг-механизмов.

Базой исследования является Байкальский Государственный университет. В исследовании приняло участие 68 человек в возрасте от 17–20 лет. Из них — 34 испытуемого женского пола и 34 мужского (студенты первого курса по общему профилю юридического института БГУ).

Представление результатов начнем с методики диагностики социально-психологической адаптации К. Роджерса и Р. Даймонда.

Исходя из полученных данных можно говорить о том, что адаптивность среди студентов, составляет 59 %, что характеризует ее как средний уровень адаптивности. Также у студентов высокие показатели по таким шкалам как принятие других — 59 % и эмоциональная комфортность — 60 %. Студентов можно охарактеризовать как оптимистично настроенных чувствующих благополучие в своей жизни со средним уровнем адаптивности и хорошим отношением к окружающим их людям и той среде, в которой они находятся.

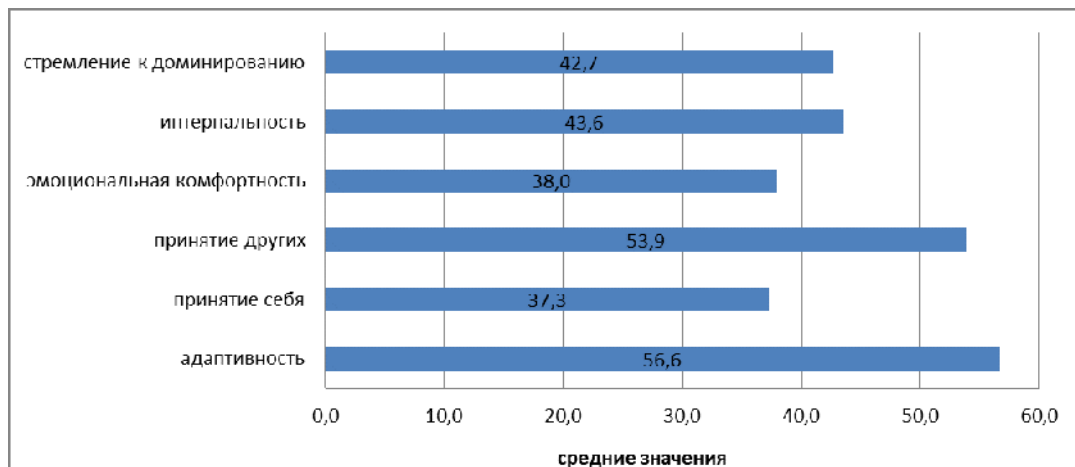


Рис.1. Результаты исследования социально-психологической адаптации первокурсников

Полученные данные наглядно отображены на рисунке 1.

Важно отметить, что меньшее число набрали шкалы «принятие себя» — 37,3 % и «эмоциональная комфортность» — 38 %. То есть среди студентов имеется тенденция не дружественного отношения к собственному «Я», также они испытывают внутренний дискомфорт и напряженность.

В ходе использования многоуровневого личностного опросника «Адаптивность» (МЛО-АМ) для обработки и интерпретации результатов использовалось всего два уровня: IV и III уровни. Результаты, полученные по шкалам «поведенческая регуляция и нервно-психическая устойчивость (ПР)», «коммуникативный потенциал (КП)» и «морально-нравственная нормативность (МН)» говорят о том, что студенты имеют высокий уровень по шкале «поведенческая регуляция и нервно-психическая устойчивость» — 20,6 %, По сравнению с девушками этот уровень преобладает среди юношей — 23,5 %. Эти студенты имеют высокую адекватную самооценку и адекватное восприятие действительности, а также у них высокий уровень нервно-психической устойчивости и социального одобрения со стороны окружающих людей.

Средний уровень ПР и НПУ присутствует у 44,1 % первокурсников, эти показатели являются адекватными и не выходят за пределы нормы.

Респонденты с низким уровнем поведенческой регуляции — 20,6 %, склонны к нервно-психическим срывам, отсутствию адекватности самооценки и адекватного восприятия действительности.

Изучая шкалу «коммуникативный потенциал», можно сделать выводы, что почти одинаковое число студентов имеет низкий 38,2 % и высокий — 39,7 уровни. Низкий уровень коммуникативных способностей характеризуется затруднением в построении контактов с окружающими людьми, что характерно девушки «лидируют» по обоим показателям 20,6 % и 22,1 %. Как уже указывалось выше, средний уровень является наиболее оптимальным. Важно отметить, что по показателю высокого уровня девушки имеют заметно малый процент, только 7,4 % девушек от общего числа студентов.

И только — 22,1 % студентов имеют высокий уровень, которые с особым умением способны построить отношения с другими людьми.

По шкале «Морально-нравственная нормативность» половина студентов имеет высокий уровень — 51,5 %, данные студенты адекватно оценивают свою роль в коллективе и характеризуются высоким уровнем моральной нормативности. Как среди девушек, так и юношей этот уровень является предпочитаемым.

Важно отметить, что этот уровень имеют малое количество студентов — 14,7 %, из них всего 8,8 % — юношей эти студенты не могут адекватно и должным образом оценить свое место и роль в коллективе.

Наглядным образом распределение показателей по трем шкалам представлены на рисунке 2.

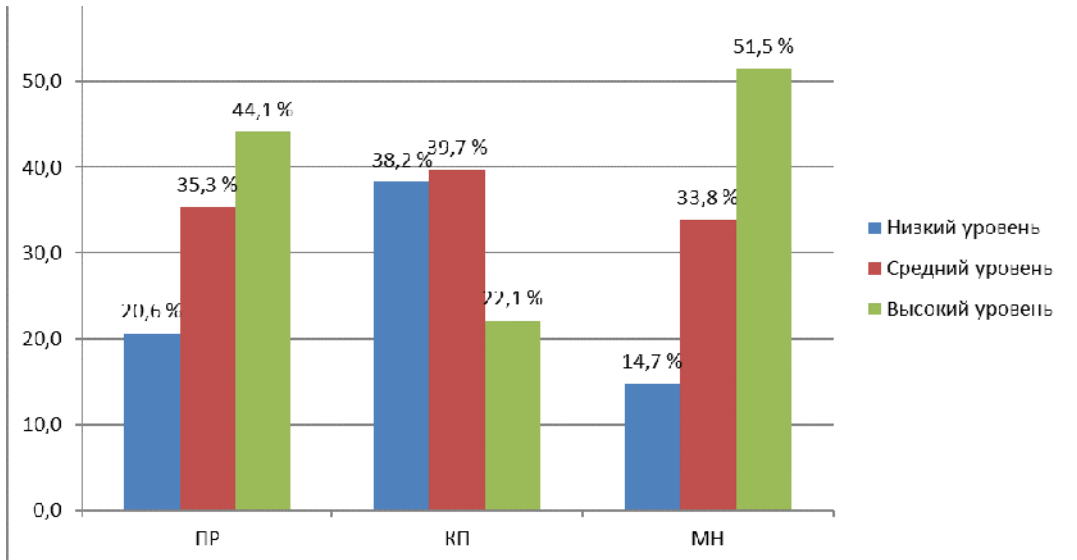


Рис.2. Распределение шкал III уровня многоуровневого личностного опросника МЛО-АМ

Таким образом, из рисунка 2 можно увидеть, что почти по всем шкалам, кроме «коммуникативный потенциал» преобладает высокий уровень.

В результате обработки данных в соответствии с IV уровнем, который изучает «личностный потенциал социально-психологической адаптации» (ЛАП). Результаты общего показателя адаптивности позволили распределить студентов выборки по группам выраженности адаптивности.

Как показали результаты — 41 % студентов имеют хорошую адаптацию. Молодые люди из этой группы легко адаптируются к новым условиям деятельности, быстро входят в новый коллектив, достаточно легко и адекватно ориентируются в ситуации, также быстро вырабатывают стратегию своего поведения и социализации. Как правило, не конфликтны, обладают высокой эмоциональной устойчивостью. Функциональное состояние лиц в период адаптации остается в пределах нормы, а работоспособность сохраняется.

Удовлетворительная адаптация присутствует у 35 % студентов, у данных студентов, успех адаптации во многом зависит от внешних условий среды. Они как правило, обладают невысокой эмоциональной устойчивостью и их процесс социализации осложнен, функциональное состояние на начальных этапах адаптации может быть нарушено и может потребоваться психологическая помощь.

23 % студентов имеют заниженный уровень адаптации, или, другими словами, эта группа, при смене условий, «впадает» в состояние дезадаптации. Процесс адаптации протекает тяжело у этой группы студентов возможны нервно-психические срывы и длительные нарушения функционального состояния.

Далее для диагностики копинг-стратегий была использована методика Р. Лазаруса и С. Фолкмана.

Результаты, полученные с помощью этой методики, говорят о том, что среди первокурсников юридического института преобладающими копинг - стратегиями является «поиск социальной поддержки» — 57,2 % и «планирование решения проблемы» — 55,1 (Рисунок 3). Это говорит, что студентам свойственны произвольные проблемно-фокусированные усилия по изменению ситуации, также преодоление проблемы за счет целенаправленного анализа ситуации и возможных вариантов поведения, выработки стратегии разрешения проблемы, планирования собственных действий с учетом объективных условий, прошлого опыта и имеющихся ресурсов и, включающие аналитический подход к проблеме, и студенты готовы принять все усилия для информационной, действенной и эмоциональной поддержки. Низкий уровень преобладает по шкале «самоконтроль» — 45,3 %.

Анализируя полученные данные в ходе исследования, мы посчитали необходимым определить наличие различий или сходств в социально-психологической адаптации и использованием копинг-стратегий у студентов первого курса Юридического Института БГУ. Для этого использовался U-критерий Манна-Уитни он представляет непараметрическую альтернативу t-критерия для независимых выборок.

Полученные результаты говорят о том, что присутствуют различия по шкале «принятие ответственности», где $U_{\text{эмп}} = 129,5$ при $p \leq 0,01$ — 132 и $p \leq 0,05$ — 160, студенты с высокой адаптивностью более склонны принимать на себя ответственность, чем студенты с низкой адаптацией.

По шкале «положительная переоценка» $U_{\text{эмп}} = 150$ при $p \leq 0,01$ — 132 и $p \leq 0,05$ — 160, данный критерий находится в зоне значимости и на основании полученных результатов можно говорить, что студенты с высокой адаптацией чаще переосмысливают трудные ситуации и придают им положительную характеристику, нежели студенты с низкой адаптацией.

Также в зоне неопределенности находятся различия по шкале «планирование ответственности», где $U_{\text{эмп}} = 150$ при $p \leq 0,01$ — 132 и $p \leq 0,05$ — 160, соответственно здесь присутствуют незначительная разница в копинг-стратегии, так студенты с низкой адаптацией более склонны избегать проблему.

Для выявления связи между полученными эмпирическими данными в ходе исследования была проведена корреляция. Корреляционный анализ — это проверка гипотез о связи между переменными с использованием коэффициентов корреляции. Это совокупность методов обнаружения корреляционной зависимости между случайными величинами или признаками. Основное назначение корреляционного анализа — выявление корреляционной связи между двумя или более переменными с применением программы Microsoft Office Excel.

Шкала «адаптивность» имеет сильную прямую связь со шкалой «эмоциональная комфортность» $r = 0,726$. Эмоциональная комфортность является фактором оказывающим влияние на адаптацию студентов. На основании вышперечисленного можно сделать вывод, что стрессовое состояние будет вызывать эмоциональный дискомфорт и тем самым дезадаптацию. И соответственно высокая адаптация студентов будет повышать уровень эмоциональной комфортности.

Шкала «адаптивность» имеет обратную умеренную связь со шкалой «бегство и избегание» $r = \text{минус } 0,531$. Адаптивность имеет, является одним из факторов, влияющих на такую копинг-стратегию, как бегство и избегание. Чем дезадаптив-

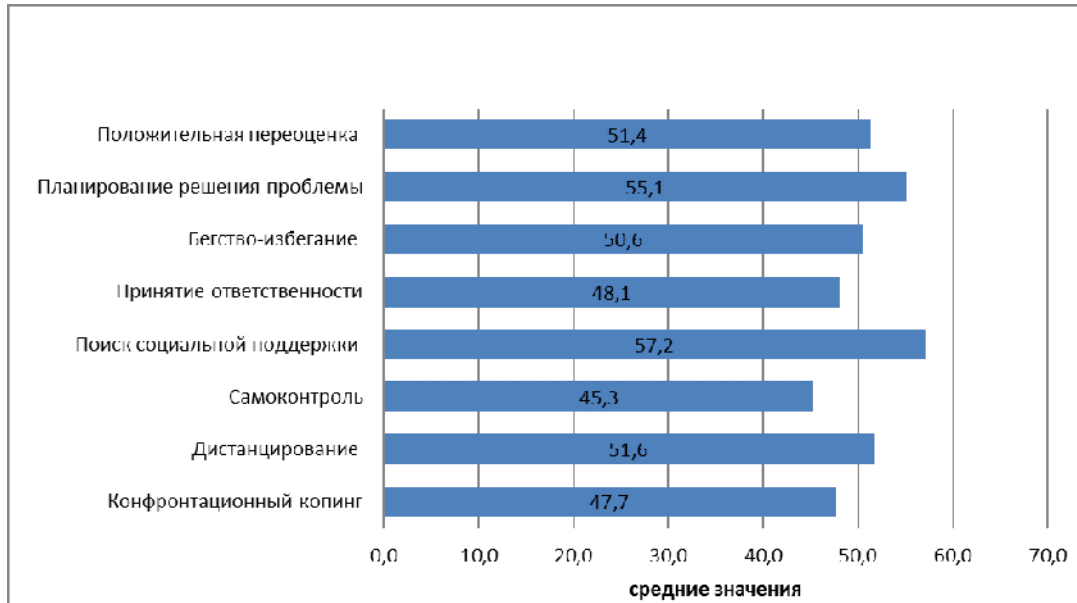


Рис. 3. Используемые копинг-стратегии среди общего числа первокурсников

нее студент, тем больше вероятность, что студент предпримет попытку избежать или убежать от проблем.

Шкала «адаптивность» имеет прямую умеренную связь со шкалой «принятие себя» $r = 0,482$. Изменение показателя адаптации у студентов будет являться одним из важнейших факторов изменения уровня самовосприятия, поскольку студенты при дезадаптации могут чувствовать свою неполноценность, неуверенность в себе и растерянность. Аналогично при низком уровне самовосприятия студентам в дальнейшем сложно адаптироваться к новым условиям, погруженный в свои внутренние переживания он не сможет объективно оценивать жизненные обстоятельства.

Также шкала «адаптивность» имеет умеренную прямую связь со шкалой «стремление к доминированию» $r = 0,491$. Высокий уровень адаптации будет соответствовать проявлению лидерских качеств в межличностных отношениях. При низком уровне адаптации поведение может иметь конформистское направление.

Шкала «поиск социальной поддержки» имеет умеренную прямую связь со шкалой «бегство и избегание» $r = 0,478$. Следовательно, поиск социальной поддержки также является одним из факторов, влияющих на избегающее поведение студента. Студенты, а как выяснилось в ходе исследования, к этой стратегии чаще прибегают девушки, вместо получения помощи в решении трудной ситуации полностью готовы сознательно и целенаправленно «перекинуть» ответственность на другого человека.

Шкала «дистанцирование» имеет прямую слабую связь со шкалой «бегство и избегание» $r = \text{минус } 0,375$. Дистанцирование слабо воздействует на бегство и избегание, это может проявляться в переключении внимания или обесценивании ситуации, тем самым предоставляя предпосылки к физическому уходу от проблем. Чем выше использование дистанцирования, тем выше вероятность, что студент попытается уйти от проблемы, уклонится от ответственности и действий по разрешению возникших трудностей, проявлять пассивность и нетерпение.

Таким образом, на копинг-стратегию бегство и избегание воздействует несколько факторов — адаптивность, поиск социальной поддержки и дистанцирование.

Шкала «интернализация» имеет прямую умеренную корреляцию со шкалой «принятие ответственности» $r = 0,485$. Интернальность отражает, в какой степени человек ощущает себя активным объектом собственной деятельности, в таком случае высокий уровень интернальности будет заметно сказываться на принятии ответственности.

Шкала «стремление к доминированию» слабо коррелирует со шкалой «принятие ответственности» $r = 0,336$. Стремление к доминированию, выраженность лидерских качеств, и стремлении доминировать в межличностных отношениях имеет влияние на принятие ответственности студентами и признание своей роли в проблеме с сопутствующей темой попыток ее решения.

Шкала «самоконтроль» имеет умеренную прямую связь со шкалой «принятие ответственности» $r = 0,552$. Самоконтроль оказывает влияние на степень принятия ответственности, прибегая к усилиям по регулированию своих чувств и действий возможно рационализация ситуации и соответственно признание своей роли в проблеме с сопутствующими попытками ее решения.

На принятие ответственности оказывает воздействующие влияние такие факторы как, стремление к доминированию и самоконтроль.

В ходе того, что при использовании U-критерия Манна Уитни, были получены достоверные различия по двум критерия, была проведена корреляция между шкалами «лично-адаптационный потенциал» и «принятие ответственности», где $r = 0,691$, что характеризуется прямой сильной связью, и говорит о том, что чем выше уровень адаптивности, тем сильнее выражается копинг-стратегия принятия ответственности, тем самым адаптированные студенты принимают свои ошибки для их переосмысления и дальнейшей реализации своих действий.

Также обнаружена прямая умеренная связь между шкалами «лично-адаптационный потенциал» и «положительная переоценка», где $r = 0,535$, что говорит о том, что при положительной переоценке адаптационные свойства индивида повышаются и наоборот, таким образом при высоком уровне адаптации, студенты стремятся извлечь положительный опыт для себя с дальнейшей рефлексией и «обучением на своих ошибках».

Путем использования математических методов удалось выяснить, что между студентами с низкой и высокой адаптацией существуют достоверные различия по нескольким шкалам. Также сравнивая шкалы социально-психологической адаптации, шкалы многоуровневого личностного опросника «адаптация» и используемых копинг-стратегий между юношами и девушками были выявлены достоверные различия по нескольким критериям.

Таким образом, можно сделать следующие выводы:

Уровень адаптации у большинства первокурсников юридического Института БГУ находятся на достаточно высоком уровне. Также у студентов высокие показатели по таким шкалам как «принятие других» и «эмоциональная комфортность».

Среди студентов первого курса удалось обнаружить закономерность между социально-психологической адаптацией и копинг-стратегиями в процессе обучения, которая проявляется в том, что студенты первого курса с более высокой адаптивностью более склонны к принятию ответственности и переосмыслению стрессовой ситуации, чем студенты с низким уровнем адаптации.

Среди первокурсников юридического института преобладающими копинг-стратегиями являются «поиск социальной поддержки» и «планирование решения проблемы». Это говорит, что студентам свойственны произвольные проблемно-фо-

кусированные усилия по изменению ситуации, преодоление проблемы за счет целенаправленного анализа ситуации и выработки стратегии разрешения проблемы и, аналитический подход к проблеме.

На основе корреляционного анализа следует вывод, что между социально-психологической адаптацией и копинг-стратегиями обнаружена взаимосвязь. По таким шкалам, как: «адаптивность» — «бегство и избегание», «интернализация» — «принятие ответственности», «стремление к доминированию» — «принятие ответственности».

Также было обнаружено, что студенты с высоким уровнем адаптации более высок процент принятия на себя ответственности, а также они склонны переоценивать стрессовую ситуацию в положительном «ключе», чем студенты с низким уровнем адаптивности. И на основании полученных данных были выделены значимые корреляционные связи между шкалами «лично-адаптационный потенциал» и «принятие ответственности» и «лично-адаптационный потенциал» и «положительная переоценка».

Список использованной литературы

1. Горская Н. Е. О связи самооценки студента с уровнем его субъективного контроля в профессиональной сфере [Электронный ресурс] / Н. Е. Горская, В. Е. Глызина // Письма в Эмиссия. Оффлайн. — 2018. — № 1. — Режим доступа: <http://www.emissia.org/offline/2018/2567.htm>.
2. Горская Н. Е. К вопросу о личностном росте студентов в процессе обучения в ВУЗе [Электронный ресурс] / Н. Е. Горская, В. Е. Глызина // Письма в Эмиссия. Оффлайн. — 2018. — № 3. — Режим доступа: <http://www.emissia.org/offline/2018/2596.htm>.
3. Дополнительные занятия легкой атлетикой и спортивными играми как средство укрепления физического здоровья учащихся / Е. В. Глазова [и др.] // Тенденции и проблемы в экономике России: теоретические и практические аспекты : материалы Всерос. науч.-практ. конф., Иркутск, 23 марта 2017 г. — Иркутск, 2017. — С. 43–48.
4. Авдеев А. С. Психологическая адаптация студентов вуза / А. С. Авдеев // Вестник совета молодых ученых и специалистов Челябинской области. — 2016. — № 2 (13). — С. 4–8.
5. Арлашкина О. В. Социальная адаптация студентов-первокурсников в университете (по материалам исследования) / О. В. Арлашкина, Е. В. Наумова, О. Ю. Тевлюкова // Теория и практика общественного развития. — 2017. — № 11. — С. 54–58.
6. Верченко И. А. Оценка успешности адаптации студентов-первокурсников к условиям вуза / И. А. Верченко, К. Ю. Гринева // Вестник ЧГПУ. — 2015. — № 9. — С. 131–135.
7. Иванова А. И. Социально-психологическая адаптация: классификация и механизмы / А. И. Иванова // Вестник ГУУ. — 2014. — № 9. — С. 255–259.
8. Крысов В. А. Профессиональная адаптация студентов-первокурсников через вовлечение в научно-творческую деятельность / В. А. Крысов, Ж. Ю. Федяева // Концепт. — 2014. — № S6. — С. 36–40.
9. Кушнерова Ю. Ю. Социально-психологическая адаптация как фактор успешности студента в вузовской среде / Ю. Ю. Кушнерова, О. Ф. Кушнерова // Современные наукоемкие технологии. — 2015. — № 8. — С. 74–77.
10. Лагерева В. В. Адаптация студентов к условиям обучения в техническом вузе и особенности организации учебно-воспитательного процесса с первокурсниками / В. В. Лагерева // Содержание, формы и методы обучения в высшей школе : обзор. информ. — М., 1991. — Вып. 3. — С. 43–48.
11. Нефедьева Е. И. Толерантность как условие развития инклюзивного образования / Е. И. Нефедьева, Е. В. Зимина // Историческая и социально-образовательная мысль. — 2018. — Т. 10, № 3/1. — С.167–171. — DOI: <https://doi.org/10.17748/2075-9908-2018-10-3/1-167-171>.
12. Новоженина В. С. Проблема психической и социально-психологической адаптации у студентов первого курса Южно-Уральского государственного медицинского университета

та / В. С. Новоженина // Вестник совета молодых ученых и специалистов Челябинской области. — 2014. — № 5. — С. 104–108.

13. Анализ психологической адаптированности студентов первого курса на начальном этапе обучения в вузе / О. Е. Пискун [и др.] // Ученые записки университета им. П. Ф. Лесгафта. — 2014. — № 9 (115). — С. 198–203. — DOI: 10.5930/issn.1994-4683.2014.09.115.p198-203.

14. Попцов А. Н. Решение проблемы учебной адаптации студентов первого курса к обучению в филиале технического вуза / А. Н. Попцов, Е. Н. Хаманурова // Науковедение. — 2015. — № 5 (30). — С. 220–226.

15. Седин В. И. Адаптация студента к обучению в вузе: психологические аспекты / В. И. Седин, Е. В. Леонова // Высшее образование в России. — 2009. — № 7. — С. 83–89.

16. Мильковская И. Ю. Педагогические условия адаптации первокурсников в образовательном процессе высшей школы / И. Ю. Мильковская. — Волгоград : Изд-во ВГУ, 2017. — 123 с.

17. Крюкова Т. Л. Человек как субъект совладающего поведения / Т. Л. Крюкова // Психологический журнал. — 2008. — Т. 29, № 2. — С. 88–95.

18. Лыкова Н. М. Теории стресса и копинга / Н. М. Лыкова. — М. : Изд-во МГОУ, 2004. — 14 с.

References

1. Gorskaya N. E., Glyzina V. E. On the Connection Between the Student's Self-esteem and the Level of his Subjective Control in the Professional Sphere. *Pis'ma v Emissiya. Offlain = The Emissia. Offline Letters*, 2018, no. 1. Available at: <http://www.emissia.org/offline/2018/2567.htm>. (In Russian).

2. Gorskaya N. E., Glyzina V. E. To the Question of Student's Personal Growth in the Process of Learning at the University. *Pis'ma v Emissiya. Offlain = The Emissia. Offline Letters*, 2018, no. 3. Available at: <http://www.emissia.org/offline/2018/2596.htm>. (In Russian).

3. Glazova E. V., Izotova I. I., Kazantseva N. V., Malenovan A. A., Yakimov K. V. Additional Athletics and Sports Games as a Means of Strengthening of Physical Health Students. *Tendentsii i problemy v ekonomike Rossii: teoreticheskie i prakticheskie aspekty. Materialy Vserossiiskoi nauchno-prakticheskoi konferentsii, Irkutsk, 23 marta 2017 g.* [Trends and Problems in Russian Economy: Theoretical and Practical Aspects. Materials of All-Russian Research Conference, Irkutsk, March, 23, 2017]. Irkutsk, 2017, pp. 43–48. (In Russian).

4. Avdeenko A. S. Psychological Adaptation of Students of High School. *Vestnik soveta molodykh uchenykh i spetsialistov Chelyabinskoi oblasti = The Council of Young Scientists and Specialists of the Chelyabinsk region*, 2016, no. 2 (13), pp. 4–8. (In Russian).

5. Arlashkina O. V., Naumova E. V., Tevlyukova O. Yu. Social Adaptation of the First-Year University Students (Following the Research Data). *Teoriya i praktika obshchestvennogo razvitiya = Theory and practice of social development*, 2017, no. 11, pp. 54–58. (In Russian).

6. Verchenko I. A., Grineva K. Yu. Evaluation of the First-Year Students Adaptation to University Environment. *Vestnik Chelyabinskogo gosudarstvennogo pedagogicheskogo universiteta = Herald of Chelyabinsk State Pedagogical University*, 2015, no. 9, pp. 131–135. (In Russian).

7. Ivanova A. I. Social and Psychological Adaptation: Classification and Mechanisms. *Vestnik Universiteta (Gosudarstvennyi Universitet Upravleniya) = Vestnik Universiteta (State University of Management)*, 2014, no. 9, pp. 255–259. (In Russian).

8. Krysova V. A., Fedyaeva Z. Yu. Professional Adaptation of First-Year Students Through Involvement in Research and Creative Activity. *Kontsept = Konzept*, 2014, no. S6, pp. 36–40. (In Russian).

9. Kushnerova Y. Y., Kushnerova O. F. Socio-Psychological Adaptation as a Factor of Student Success in the College Environment. *Sovremennye naukoemkie tekhnologii = Modern high technologies*, 2015, no. 8, pp. 74–77. (In Russian).

10. Lagerev V. V. Students' Adaptation to the Study Conditions in a Technical University and Peculiarities of Teaching and Educational Process Organization with First-year Students. *Soderzhanie, formy i metody obucheniya v vysshei shkole* [Contents, Modes and Methods of Teaching at Higher Education Institutions]. Moscow, 1991, iss. 3, pp. 43–48. (In Russian).

11. Nefedyeva I. E., Zimina E. V. Tolerance as a Condition for the Development of Inclusive Education. *Istoricheskaya i sotsial'no-obrazovatel'naya mysl' = Historical and social-educational ideas*, 2018, vol. 10, no. 3/1, pp. 167–171. DOI: <https://doi.org/10.17748/2075-9908-2018-10-3/1-167-171>. (In Russian).

12. Novozhenina V. S. Psychological and Socio-Psychological Adaptation Among First-Year Students. *Vestnik soveta molodykh uchenykh i spetsialistov Chelyabinskoi oblasti = The Council of Young Scientists and Specialists of the Chelyabinsk region*, 2014, no. 5, pp. 104–108. (In Russian).

13. Piskun O. E., Pauls A. A., Chistyakov V. A., Bagin N. A. Analysis of the Psychological Adaptedness of the First-Year Students at the Initial Stage of Training in Higher Education Institution. *Uchenye zapiski universiteta imeni P. F. Lesgafta = Scholarly Notes of P. F. Lesgaft University*, 2014, no. 9 (115), pp. 198–203. DOI: 10.5930/issn.1994-4683.2014.09.115. p198-203.

14. Poptsov A. N., Khamatnurova E. N. Some Ways of Solving the Problem of Educational Adaptation Given on the Basis of Teaching First-Year Students Physics at a Polytechnic's Branch. *Naukovedenie = Science Studies*, 2015, no. 5 (30), pp. 220–226. (In Russian).

15. Sedin V. I., Leonova E. V. First-Year Student's Adaptation to Educational Process: Psychological Aspects. *Vysshee obrazovanie v Rossii = Higher Education in Russia*, 2009, no. 7, pp. 83–89. (In Russian).

16. Milkovskaya I. Yu. *Pedagogicheskie usloviya adaptatsii pervokursnikov v obrazovatel'nom protsesse vysshei shkoly* [Teaching Conditions for First-year Students' Adaptation at a Higher Education Institution]. Volgograd State University Publ., 2017. 123 p.

17. Krukova T. L. A Man as a Subject of Coping Behavior. *Psikhologicheskii zhurnal = Psychological magazine*, 2008, vol. 29, no. 2, pp. 88–95. (In Russian).

18. Lykova N. M. *Teorii stressa i kopinga* [Stress and Coping Theories]. Moscow Region State University Publ., 2004. 14 p.

Информация об авторе

Фонталова Наталья Сергеевна — кандидат психологических наук, доцент, кафедра социологии и психологии, Байкальский государственный университет, 664003, г. Иркутск, ул. Ленина, 11, e-mail: fontalova.n@mail.ru.

Author

Natalia S. Fontalova — PhD in Psychology, Associate Professor, Chair of Sociology and Psychology, Baikal State University, 664003, Irkutsk, Lenin St., 11, e-mail: fontalova.n@mail.ru.

Для цитирования

Фонталова Н. С. Взаимосвязь социально-психологической адаптации и копинг-стратегий у студентов юридического института / Н. С. Фонталова // Baikal Research Journal. — 2018. — Т. 9, № 4. — DOI: 10.17150/2411-6262.2018.9(4).6.

For Citation

Fontalova N. S. Interrelation of Social and Psychological Adaptation and Coping Strategies of Law Students. *Baikal Research Journal*, 2018, vol. 9, no. 4. DOI: 10.17150/2411-6262.2018.9(4).6. (In Russian).