

**МАСШТАБЫ ТЕНЕВОЙ ДЕЯТЕЛЬНОСТИ ПРИ ВЕДЕНИИ
СРЕДНЕГО И МАЛОГО БИЗНЕСА
ПО РЕЗУЛЬТАТАМ СОЦИОЛОГИЧЕСКОГО ОПРОСА НАСЕЛЕНИЯ
И ПРЕДПРИНИМАТЕЛЕЙ***

В статье показано, что для изучения масштабов теневой деятельности субъектов малого и среднего бизнеса целесообразно использовать метод экспертных оценок. Представлены результаты социологического исследования масштабов теневой деятельности субъектов малого и среднего бизнеса Иркутской области, проведенного в рамках определения востребованных форм государственной поддержки данных субъектов. Выявлены основные причины, вынуждающие предпринимателей переводить свой бизнес в неформальный сектор экономики (высокие налоги, высокие ставки отчислений на обязательное социальное страхование работников и необходимость выполнения законодательно установленных требований в части размеров минимальной заработной платы, безопасности труда и пр.), в том числе в разрезе муниципальных образований Иркутской области. Сделан вывод о том, что масштабы уклонения от уплаты налогов на территории региона можно признать значительными за счет применения таких способов как неотражение или неполное отражение в отчетах выручки от реализации, деятельность без государственной регистрации и постановки на налоговый учет, завышение затрат, использование в расчетах фирм-однодневок и посредников.

Ключевые слова: малый бизнес; средний бизнес; теневая деятельность; теневая экономика; Иркутская область; социологическое исследование.

Ye. S. Kiriyenko

Baikal State University of Economics and Law

**SHADOW ACTIVITY SCALE IN CARRYING ON MID-SIZED
AND SMALL BUSINESS ACCORDING
TO RESULTS OF PUBLIC AND BUSINESS OPINION POLLS**

The article shows that in studying the scales of shadow activity of small and mid-sized business entities it is reasonable to use the method of expert assessment. It presents the results of social research of shadow activity scales among small and mid-sized business entities in Irkutsk Oblast conducted within the frame of determining the in-demand forms of state support for these entities. It identifies the main causes that compel entrepreneurs to transfer their businesses to the informal economic sector (high taxes, high rates of contributions for compulsory social insurance of employees and necessity of meeting legally imposed requirements in terms of minimum rates of wage, labor security, and others), including the municipal entities of Irkutsk Oblast. A conclusion is made that the scales of tax evasion on the regional territory can be recognized as considerable at the expense of using such ways as non-recognition or incomplete recognition of sales revenues in reports, activities without state registration and tax registration, cost overstatement, using short-lived companies and intermediaries in calculations.

Keywords: small business; mid-sized business; shadow activity; Irkutsk Oblast; sociological investigation.

* Статья подготовлена при финансовой поддержке государственного задания № 26.1348.2014/К на выполнение работ в сфере научной деятельности в рамках базовой части проекта «Влияние теневого сектора экономики на качество жизни населения в России и Украине: сравнительный анализ».

Для оценки теневой экономики существуют различные методы, которые достаточно подробно описаны в отечественной и зарубежной литературе [1; 2; 4; 5; 10]. Определение масштабов теневой экономики осложняется рядом факторов: трудоемкостью оценок, необходимостью учета отдельных компонентов теневой деятельности, отсутствием единых методологических подходов, неадекватностью разных методов оценки, дающих либо завышенные, либо заниженные результаты. Кроме того, специалисты считают, что в переходном периоде, характерном для России, весьма ограничены возможности применения традиционных статистических методов досчета и оценок макроэкономических показателей, основанных на предположении неизменности основных пропорций [7; 9]. В этих условиях, может успешно применяться метод экспертных оценок. Экспертные методы для оценки сложных экономических явлений, в том числе теневой экономики, широко применяются во многих странах [8], главным их преимуществом является получение детальной информации о структуре теневой экономики. Но результаты таких обследований зависят от формулировки вопросов, на которые отвечают обследуемые и от их желания сотрудничать. Проводить экспертный опрос, посвященный только изучению теневой экономики, затруднительно, и в связи с высокими затратами и в связи с высокой вероятностью недостоверных оценок. Поэтому вопросы о теневой деятельности были включены в программу социологического исследования по проблемам малого и среднего бизнеса.

Для определения востребованных форм государственной поддержки субъектов малого и среднего бизнеса по инициативе Аппарата Губернатора Иркутской области и Правительства Иркутской области Байкальским государственным университетом экономики и права был проведен комплекс социологических исследований, включающих массовый опрос населения, а также экспертный опрос предпринимателей с целью выявления отношения к среднему и малому бизнесу, проблемах и перспективах его развития. Часть результатов проведенного исследования представлена в работах коллектива авторов [3; 6]. В программу исследования были включены также вопросы, касающиеся уклонения от уплаты налогов и теневой деятельности субъектов малого и среднего бизнеса.

В ходе опроса было изучено мнение 108 предпринимателей, осуществляющих свою деятельность в 10 муниципальных образованиях Иркутской области. Среднестатистический портрет эксперта выглядит следующим образом: индивидуальный предприниматель (женщина) в возрасте 31–50 лет, имеет образование в области экономики, менеджмента или юриспруденции. Является владельцем предприятия малого бизнеса с объемом выручки до 60 млн р. включительно. Стаж ведения бизнеса составляет более 5 лет.

В ходе исследования были опрошены владельцы / совладельцы предприятий малого и среднего бизнеса (60,4 % и 11,7 % соответственно), а также руководители в сфере малого и среднего бизнеса (23,4 % и 4,5 % от числа опрошенных соответственно).

Наличие административных барьеров, отсутствие эффективной поддержки со стороны государства и прочие трудности вынуждают предпринимателей переводить свой бизнес в неформальный сектор (табл. 1).

Для мелких налогоплательщиков основными побудительными мотивами для уклонения от уплаты налогов и теневой деятельности являются не только высокие налоги и взносы, но и издержки исполнения административных процедур, которые накладывают на данную категорию плательщиков дополнительное налоговое бремя. Для мелких налогоплательщиков основное значение имеет не столько величина налогового бремени, сколько его несоответствие условиям для ведения бизнеса, которые создает государство.

Таблица 1

Причины, вынуждающие малое и среднее предпринимательство переводить свой бизнес в неформальный сектор

Варианты ответов	% от числа опрошенных
Высокие налоги	40,6
Высокие ставки отчислений на обязательное социальное страхование работников	33,7
Сложно выполнимые малым бизнесом некоторые законодательно установленные требования (минимальная заработная плата, безопасность труда, максимальные часы работы и т. п.)	14,3
Сложность выполнения некоторых административных процедур (например, заполнение статистических отчетов, оформление иностранных работников и т. п.)	9,1
Другое	2,3
В том числе высокие взносы для индивидуальных предпринимателей	0,9
коррупция	0,9
не знаю	0,9
отчисление своей пенсии, которую видишь на бумаге, а не на своем счете в случае гибели уходит государству, необоснованный подъем налогов, трудоустройство работников	0,9
<i>Всего</i>	100,0

Что касается налогоплательщиков — физических лиц, то размеры уклонения от уплаты налогов у них напрямую зависят от вида деятельности и способа получения доходов. Практически, не скрываются от налогообложения такие виды доходов, как заработная плата, пенсии, пособия, проценты. Это те виды доходов, которые облагаются у источника выплаты, или сведения о которых регулярно поступают в налоговые органы. И напротив, те доходы, которые облагаются только на основании сведений, предоставляемых самими налогоплательщиками (доходы от собственности, предпринимательства или неформальных услугах), скрываются от налогообложения в наибольшей степени. Так как доходы от ведения бизнеса существенно выше в группе лиц, получающих высокие доходы, они могут в большей степени уклоняться от уплаты налогов с предпринимательской деятельности.

К числу основных проблем, вынуждающих малые и средние предприятия переводить свой бизнес в неформальный сектор, 40,6 % опрошенных отнесли высокие налоги, 33,7 % — высокие ставки отчислений на обязательное социальное страхование работников. Немаловажными по значимости причины являются также сложно выполнимые малым бизнесом некоторые законодательно установленные требования (минимальная заработная плата, безопасность труда, максимальные часы работы) — на это указали 14,3 % опрошенных, а также сложность выполнения некоторых административных процедур (в качестве основной эту причину отметили 9,1% респондентов).

Оценка ситуации в разрезе муниципальных образований региона представлена в табл. 2.

Из-за высоких налоговых ставок, административных барьеров, предприниматели региона вынуждены скрывать часть выручки (рис. 1).

Согласно полученным данным, большая часть опрошенных (79,7 % опрошенных от общего количества) вынуждена скрывать до половины своих доходов.

Таблица 2

Причины, вынуждающие малое и среднее предпринимательство переводить свой бизнес в неформальный сектор в разрезе муниципальных образований

Причины	Муниципальное образование									
	Шелехов	Ангарское муниципальное образование	Усть-Илимск	Усолье-Сибирское	Братск	Иркутский район	Тулунский район	Саянск	Байкальск	Иркутск
Высокие налоги	33,3	58,8	25,0	64,3	46,2	38,5	46,7	31,3	25,0	30,4
Высокие ставки отчислений на обязательное социальное страхование работников	33,3	11,8	40,0	21,4	34,6	53,8	26,7	43,8	50,0	30,4
Сложно выполнимые малым бизнесом некоторые законодательно установленные требования	16,7	17,6	25,0	7,1	15,4	7,7	13,3	6,3	12,5	17,4
Сложность выполнения некоторых административных процедур (например, заполнение статистических отчетов, оформление иностранных работников и т.д.)	16,7	11,8	5,0	7,1	3,8	0	6,7	12,5	0	21,7
Другое	0	0	5,0	0	0	0	6,7	6,3	12,5	0

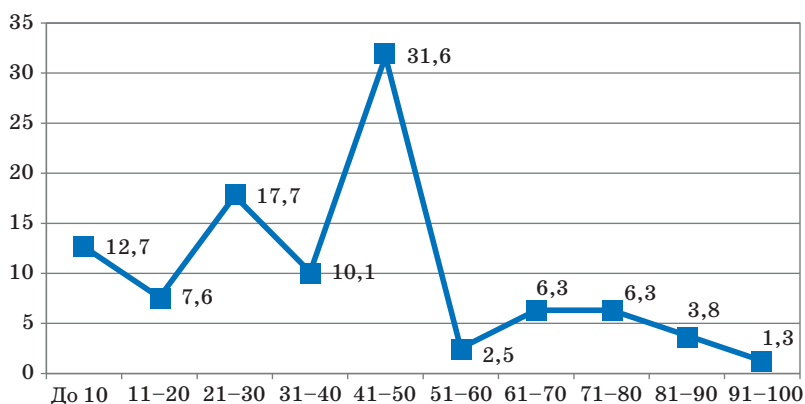


Рис. 1. Распределение предприятий в зависимости от части выручки, которую они вынуждены скрывать по причинам высоких налогов, излишних административных барьеров, % от числа опрошенных

Среди основных способов уклонения от уплаты налогов опрошенные отметили такие, как неотражение или неполное отражение в отчетах выручки от реализации (на это указало 25,4 % опрошенных), деятельность без государственной регистрации и постановки на налоговый учет (22,7 %), а также завышение затрат (17,7 %). Кроме того, к распространенным способам уклонения от уплаты налогов 7,2 % опрошенных отнесли фиктивные операции, искажающие реальные результаты деятельности, уклонение от предоставления налоговой отчетности (5,5 % опрошенных).

Степень распространенности проблемы в разрезе муниципальных образований представлена в табл. 3.

Таблица 3

Способы уклонения от уплаты налогов в малом и среднем бизнесе

Способы уклонения от уплаты налогов	% от числа опрошенных
Деятельность без государственной регистрации и постановки на налоговый учет	22,2
Уклонение от предоставления налоговой отчетности	5,4
Неотражение или неполное отражение в отчетах выручки от реализации	25,4
Завышение затрат	17,3
Неправомерное использование льгот	0,5
Фиктивные операции, искажающие реальные результаты деятельности	7,6
Использование в расчетах фирм-однодневок и посредников	10,8
Несвоевременная уплата налогов	3,2
Другое	7,6
В том числе	1,8
все схемы используются	
затрудняюсь ответить	1,8
не знаю	1,8
не оформляют официально работников	3,6
от налогов не уклоняюсь	2,7
нет никаких уклонений	0,9
Всего	100,0

Оценка доли из подлежащих уплате по законодательству налогов, которую предприятия малого и среднего бизнеса уплачивают в бюджет, представлена на рис. 2.

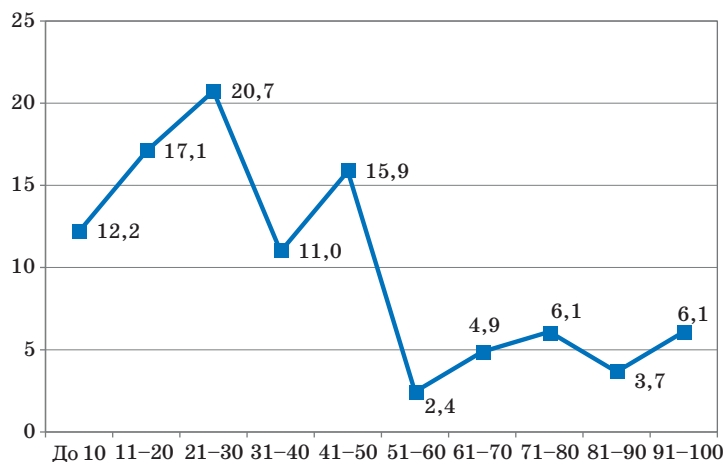


Рис. 2. Оценка доли из подлежащих уплате по законодательству налогов, которую предприятия уплачивают в бюджет, % от числа опрошенных

Согласно данным исследования, до 10 % из подлежащих уплате по законодательству уплачивают 12,2 % опрошенных, от 11 до 50 % — 64,7 % респондентов, более 50 % — 23,1 % опрошенных.

Проведенное исследование свидетельствует о значительных масштабах уклонения от уплаты налогов на территории региона.

Список использованной литературы

1. Барсукова С. Ю. Методы оценки теневой экономики: критический анализ / С. Ю. Барсукова // Вопросы статистики. — 2003. — № 5. — С. 14–24.
2. Елисеева И. И. Возможности оценки теневой экономической деятельности в регионе на основе СНС / И. И. Елисеева, А. Н. Щирина, Е. Б. Капралова // Вопросы статистики. — 2001. — № 2. — С. 32–41.
3. Киреенко А. П. Особенности развития и функционирования малого и среднего бизнеса в Иркутской области (по результатам социологических исследований) / А. П. Киреенко, Д. И. Сачков, А. А. Марасанова, Л. В. Санина // Известия Иркутской государственной экономической академии (Байкальский государственный университет экономики и права). — 2014. — № 4. — URL: <http://eizvestia.isea.ru/reader/article.aspx?id=19311/>
4. Киреенко А. П. Оценка теневой экономики на основе показателей уровня и качества жизни населения / А. П. Киреенко, Ю. Б. Иванов // Известия Иркутской государственной экономической академии. — 2013. — № 4 (90). — С. 109–113.
5. Развитие Российского общества: социально-экономические и правовые исследования / под ред. М. А. Винокурова, А. П. Киреенко, С. В. Чупрова. — М. : Наука, 2014. — 622 с.
6. Санина Л. В. Проблемы и перспективы оказания финансовой поддержки субъектам малого и среднего предпринимательства Иркутской области / Л. В. Санина // Известия Иркутской государственной экономической академии (Байкальский государственный университет экономики и права). — 2014. — № 1. — URL: <http://eizvestia.isea.ru/reader/article.aspx?id=18738>.
7. Сквозников В. Я. Проблемы оценки теневой экономики / В. Я. Сквозников, Н. В. Азаренкова // Вопросы статистики. — 2001. — № 12. — С. 18–22.
8. Хлебович Д. И. Экспертный опрос как инструмент исследования проблем высшего профессионального образования: предпосылки и практика использования / Д. И. Хлебович // Известия Иркутской государственной экономической академии. — 2013. — № 6 (92). — С. 12–20.
9. Шевяков А. Ю. Возможности и перспективы использования статистических данных в оценке масштабов скрывааемых доходов / А. Ю. Шевяков // Вопросы статистики. — 2003. — № 6. — С. 12–22.
10. Schneider F. Shadow economies: Size, causes and consequences / F. Schneider, D. Enste // J. of econ. literature. — 2000. — Vol. 38, № 1. — P. 77–114.

References

1. Barsukova S. Yu. Methods of assessing shadow economy: a critical analysis. *Voprosy statistiki = Issues of Statistics*, 2003, no. 5, pp. 14–24. (In Russian).
2. Eliseeva I. I., Shchirina A. N., Kapralova E. B. Possibilities of assessing shadow economic activity in the region in terms of NAS. *Voprosy statistiki = Issues of Statistics*, 2001, no. 2, pp. 32–41. (In Russian).
3. Kireenko A. P., Sachkov D. I., Marasanova A. A., Sanina L. V. Peculiarities of development and functioning of small and medium businesses in Irkutsk Oblast (subsequent to the results of sociological studies). *Izvestiya Irkutskoy gosudarstvennoy ekonomicheskoy akademii (Baykalskiy gosudarstvennyy universitet ekonomiki i prava) (elektronnyy zhurnal) = Izvestiya of Irkutsk State Economics Academy (Baikal State University of Economics and Law) (online journal)*, 2014, no. 4. (In Russian). Available at: <http://eizvestia.isea.ru/reader/article.aspx?id=19311>.
4. Kireenko A. P., Ivanov Yu. B. The underground economy assessment based on life quality indicators. *Izvestiya Irkutskoy gosudarstvennoy ekonomicheskoy akademii = Izvestiya of Irkutsk State Economics Academy*, 2013, no. 4 (90), pp. 109–113. (In Russian).

5. Vinokurov M. A., Kireenko A. P., Chuprov S. V. (eds) *Razvitie Rossiiskogo obshchestva: sotsialno-ekonomicheskie i pravovye issledovaniya* [Development of Russian Society: socio-economic and legal investigations]. Moscow, Nauka Publ., 2014. 622 p.

6. Sanina L. V. Problems and prospects of financial support for small and medium business in Irkutsk oblast. *Izvestiya Irkutskoy gosudarstvennoy ekonomicheskoy akademii (Baykalskiy gosudarstvennyy universitet ekonomiki i prava) (elektronnyy zhurnal) = Izvestiya of Irkutsk State Economics Academy (Baikal State University of Economics and Law) (online journal)*, 2014, no. 1. (In Russian). Available at: <http://eizvestia.isea.ru/reader/article.aspx?id=18738>.

7. Skvoznikov V. Ya., Azarenkova N. V. Problems of assessing shadow activity.. *Voprosy statistiki = Issues of Statistics*, 2001, no. 12, pp. 18–22. (In Russian).

8. Khlebovich D. I. An expert survey as a tool of higher education problems investigation: background and practice. *Izvestiya Irkutskoy gosudarstvennoy ekonomicheskoy akademii = Izvestiya of Irkutsk State Economics Academy*, 2013, no. 6 (92), pp. 12–20. (In Russian).

9. Shevyakov A. Yu. Possibilities and prospects of using statistical data in assessment of cancelable profit scales. *Voprosy statistiki = Issues of Statistics*, 2003, no. 6, pp. 12–22. (In Russian).

10. Schneider F., Enste D. Shadow economies: Size, causes and consequences. *J. of econ. literature*, 2000, vol. 38, no. 1, pp. 77–114.

Информация об авторе

Киреевко Екатерина Сергеевна — ассистент, кафедра налогов и таможенного дела, Байкальский государственный университет экономики и права, 664003, г. Иркутск, ул. Ленина, 11, e-mail: savchenkova@isea.ru.

Author

Yekaterina S. Kireyenko — Teaching Assistant, Chair of Taxes and Customs Affairs, Baikal State University of Economics and Law, 11 Lenin St., 664003, Irkutsk, Russia; e-mail: savchenkova@isea.ru.