

УДК 332.1
ББК 65.04.(2р54)

Т.Ю. Бубаева

ТЕНДЕНЦИИ РАЗВИТИЯ РЕГИОНАЛЬНЫХ СИСТЕМ РАССЕЛЕНИЯ (НА ПРИМЕРЕ РЕСПУБЛИКИ БУРЯТИЯ)

Дана оценка динамики городского расселения в г. Улан-Удэ. Построен прогноз роста численности населения в Республике Бурятия и в г. Улан-Удэ на краткосрочный период. Проведен анализ доходной части бюджетов муниципальных образований в региональной системе расселения.

Ключевые слова: региональная система расселения; Республика Бурятия; г. Улан-Удэ; численность населения.

T.Yu. Bubaeva

REGIONAL URBANIZATION DEVELOPMENT TRENDS (BY THE EXAMPLE OF THE REPUBLIC OF BURYATIA)

The article estimates the dynamics of urbanization in the city of Ulan-Ude, gives a short-term forecast of population growth in the city and in the Republic of Buryatia, and analyzes budget revenues of municipalities in the regional urbanization system.

Keywords: regional urbanization system; the Republic of Buryatia; Ulan-Ude; population size.

В настоящее время во многих регионах России сложилась характерная черта системы расселения — моноцентризм, т.е. наличие центра (как правило, города), вокруг которого и формируется сама система расселения.

Система расселения — территориально-целостная и функционально-взаимосвязанная совокупность поселений характеризуется как параметрами входящих в нее поселений, так и составом и интенсивностью социально-экономических связей между ними. Интенсивность связей является основным критерием определения границ и уровня развития системы расселения [2, с. 235].

Экономические реформы, осуществляемые в последние годы в России, зримо проявляются в системах расселения и, прежде всего, городах — столицах регионов, которые сосредоточивают практически весь территориальный творческий и экономический потенциал. Как правило, столицы регионов имеют диверсифицированную структуру хозяйства и являются важными научными и культурными центрами.

Актуальность темы определяется следующими моментами:

1. Система расселения населения является формой организации общества, а также оказывает обратное влияние на развитие и территориальную организацию производства и общества в целом.

2. Возрастают и расширяются потребности общества в социально-культурных и экологических условиях проживания населения, которые неотделимы от форм расселения.

3. Увеличиваются возможности общества в выборе и реализации наиболее эффективных путей развития процесса расселения населения.

Перестройка социально-экономических отношений и сфер жизнедеятельности общества определяет динамику развития городов и влияет

на региональную систему расселения населения. Эволюция расселения определяется общей направленностью экономического развития.

Отличительной чертой территориальной динамики расселения населения в Республике Бурятия является прирост городских жителей, особенно это заметно в столице региона — г. Улан-Удэ (табл.).

**Изменение доли г. Улан-Удэ в численности населения
Республики Бурятия**

Регион	2008 г.		2009 г.		2010 г.		2011 г.	
	тыс. чел.	%	тыс. чел.	%	тыс. чел.	%	тыс. чел.	%
Республика Бурятия	959,9	100,0	960,7	100,0	971,3	100,0	972,2	100,0
г. Улан-Удэ	372,4	38,7	373,3	38,9	400,4	41,2	405,8	41,7

Составлена и рассчитана по данным: [3].

За период 2008–2011 гг. в Республике Бурятия отмечается незначительный рост численности населения на 1,3%, в г. Улан-Удэ — 9%. В региональном разрезе численность населения сокращается в большинстве муниципальных образований. Незначительный рост наблюдается в г. Северобайкальск за счет миграции из соседних Северо-Байкальского и Муйского районов. Город Улан-Удэ и приграничные к столице сельские районы (Зайграевский, Иволгинский и Тарбагатайский) сосредоточивают уже 52,5% (в 2008 г. — 49%) населения Республики Бурятия, и эта доля моноцентра в региональной системе расселения будет только увеличиваться.

Построим прогноз численности населения региона, который относится к базовым параметрам, позволяющий управлять будущими ситуациями и проектами. Данный показатель характеризует возможности, рамки и ограничения будущего развития региона.

Увеличение рождаемости повлияло на оптимистический прогноз роста численности населения в регионе (рис. 1). Поляризация расселения и постепенное стягивание населения в крупные города на севере республики в г. Северобайкальск и г. Улан-Удэ уже идет естественным путем. Внутрорегиональная миграция населения в г. Улан-Удэ и прилегающие к городу муниципальные образования будут сочетаться с тенденцией обезлюдения других территорий, так как региональный центр активно интегрирует сельское население. Лидерами по миграционному оттоку являются Джидинский, Кяхтинский, Тункинский, Закаменский районы. И в других десяти районах, согласно статистическим данным так же существует миграционная убыль [3, с. 15].

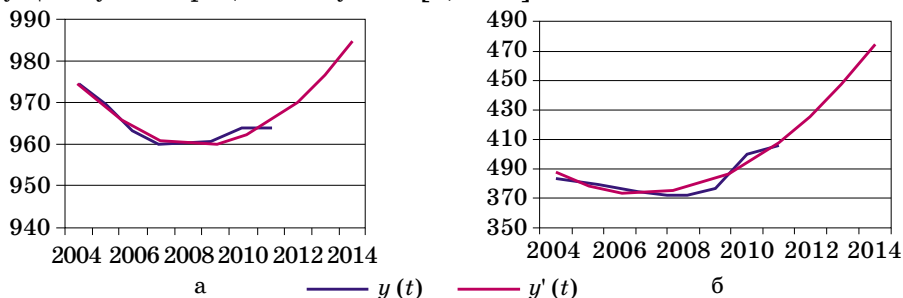


Рис. 1. Прогноз численности населения:
а — в Республике Бурятия; б — в г. Улан-Удэ, тыс. чел.

Незначительный темп естественного прироста численности населения Республики Бурятия начинается с 2008 г. Численность населения г. Улан-Удэ растет за счет миграционного прироста из сельских районов

региона. С 2007 г. миграция из села в столицу региона составляет около пяти тыс. чел. Миграционные процессы в Бурятии в рассматриваемый период могут характеризоваться как негативные; уровень миграционный убыли в большинстве сельских районов превышает уровень прибытия, по имеющимся прогнозам данная ситуация существенно не изменится в три ближайших десятилетия [1, с. 22–25].

Близость к городу обуславливает успех сельского хозяйства, густоту сельских поселений, их размер, возможность удовлетворения разных потребностей человека. Город Улан-Удэ в своих административных границах перестает вмещать все население и функции, которые в них должны размещаться. За счет плановой и нерегулируемой застройки территории городских окраин слились с поселениями других муниципальных образований. В свою очередь, земли районов, прилегающие к городу оформляются как дачные некоммерческие товарищества (ДНТ) и реализуются населению без создания каких либо инфраструктурных условий. В результате вокруг города формируются тесно связанные с ним трудовыми, информационными, культурно-бытовыми и другими видами связей жилые зоны. Избыточное давление испытывает на себе городская инфраструктура. Город испытывает проблемы с автомобильными пробками, резко обострились проблемы подключения к коммунальным ресурсам, миграционная волна с трудом поддается управлению и т.д. Интенсивный рост города на данном этапе развития начинает давать сбой и перестает создавать благоприятные экономические и социальные эффекты.

Вместе с тем на уровне публичных дискуссий стоит вопрос расширения границ г. Улан-Удэ за счет приграничных территорий муниципальных районов. Например, жители п. Сотниково Иволгинского района выступают за присоединение к городу. Для городских властей отдаленный поселок создаст новые проблемы: дополнительное внимание и финансовые вливания. В муниципальных образованиях Республики Бурятия собственные ресурсы недостаточны для решения тех или иных местных проблем, что создает конфликтные ситуации. Рассмотрим доходную часть бюджетов данных муниципальных образований, приходящих на одного человека (рис. 2).

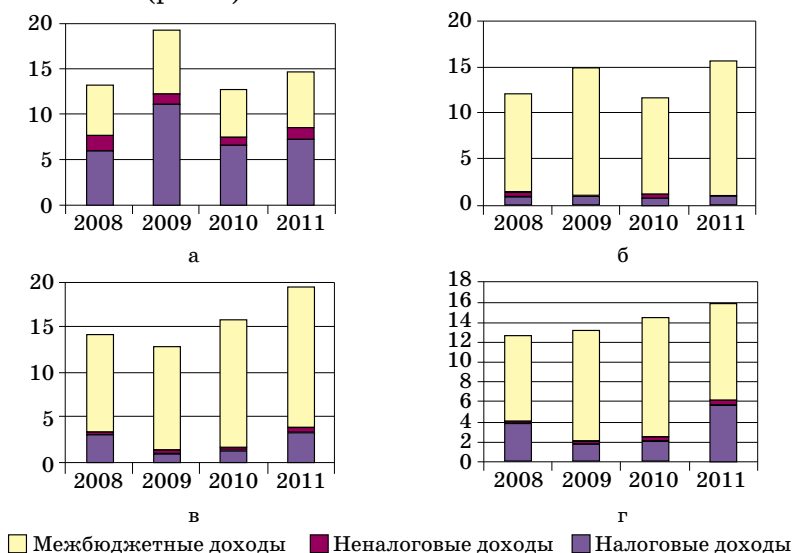


Рис. 2. Динамика и структура доходов бюджета муниципальных образований:
а — г. Улан-Удэ, б — Иволгинского района,
в — Тарбагатайского района, г — Заиграевского района, тыс. р./чел.

Муниципальные образования, прилегающие к г. Улан-Удэ характеризуются инертностью производственно-хозяйственной специализации, уязвимостью в социально-экономическом отношении.

К главным причинам возникновения проблем развития г. Улан-Удэ необходимо отнести:

- в значительной мере истощение внутренних территориальных ресурсов, диспропорции между опережающим ростом численности населения и отставанием развития инфраструктуры, крайне медленными темпами решения основных транспортно-планировочных проблем;

- несогласованность в развитии г. Улан-Удэ и Республики Бурятия;

- острота вопросов взаимоувязанного использования жестко ограниченных земельных, водных и других природных ресурсов, упорядочения интенсивных трудовых и культурно-бытовых связей с поселениями приграничных муниципальных районов;

- углубляющая диспропорция между развитием г. Улан-Удэ и большинством муниципальных районов Республики Бурятия, в связи с региональной концентрацией в столице финансовых, информационных и др. потоков. Важно отметить, что указанные тенденции в региональной системе расселения негативно влияют на социально-экономическое положение Республики Бурятия, порождая все более глубокий разрыв в уровне жизни населения г. Улан-Удэ и сельского населения.

Список использованной литературы

1. Бреславский А.С. Сельские мигранты в пространстве постсоветского Улан-Удэ / А.С. Бреславский // Известия Алтайского государственного университета. — Сер. История, политология. — 2011. — Т. 1. — № 4. — С. 22–25.

2. Кочетков А.В. Системы расселения: стратегии развития и управления / А.В. Кочетков, О.С. Пчелинцев // Методология системного анализа регионального развития и управления: сб. тр. — М.: ВНИИСИ, 1980. — Вып. 8. — С. 6–15.

3. Миграция населения Республики Бурятия: стат. сб. / Бурятстат. — Улан-Удэ. 2009. — 21 с.

References

1. Breslavskii A.S. Sel'skie migranty v prostranstve postsovetского Ulan-Ude / A.S. Breslavskii // Izvestiya Altaiskogo gosudarstvennogo universiteta. — Ser. Istoriya, politologiya. — 2011. — T. 1. — № 4. — S. 22–25.

2. Kochetkov A.V. Sistemy rasseleniya: strategii razvitiya i upravleniya / A.V. Kochetkov, O.S. Pchelintsev // Metodologiya sistemnogo analiza regional'nogo razvitiya i upravleniya: sb. tr. — M.: VNIISI, 1980. — Vyp. 8. — S. 6–15.

3. Migratsiya naseleniya Respubliki Buryatiya: stat. sb. / Buryatstat. — Ulan-Ude. 2009. — 21 s.

Информация об авторе

Бубаева Татьяна Юрьевна — младший научный сотрудник, Отдел региональных экономических исследований Бурятского научного центра Сибирского отделения РАН, г. Улан-Удэ, e-mail: bubaevatyana@mail.ru.

Author

Bubaeva Tatyana Yurievna — Junior Scientist, Department of Regional Economic Studies, Buryat Scientific Center of SB RAS, Ulan-Ude, e-mail: bubaevatyana@mail.ru.